

T.C  
KIZILTEPE KAYMAKAMLIđI  
YARIMCA HACI EMİN TÜRKAN KÖSEN  
İLKOKULU-ORTAOKULU MÜDÜRLÜđÜ

YARIMCA HACI EMİN TÜRKAN KÖSEN  
İLKOKULU-ORTAOKULU  
2019-2023 STRATEJİK PLANI

## İSTİKLALMARŞI

Korkma, sönmez bu şafaklarda yüzen al sancak;  
Sönmeden yurdumun üstünde tüten en son ocak.  
O benim milletimin yıldızıdır, parlayacak;  
O benimdir, o benim milletimindir ancak.

Çatma, kurban olayım, çehreni ey nazlı hilal!  
Kahraman ırkıma bir gül! Ne bu şiddet, bu celal?  
Sana olmaz dökülen kanlarımız sonra helal...  
Hakkıdır Hakk'a tapan milletimin istiklal!

Ben ezelden beridir hür yaşadım, hür yaşarım.  
Hangi çılgın bana zincir vuracakmış? Şaşarım!  
Kükremiş sel gibiyim, bendimi çiğner, aşarım.  
Yırtarım dağları, enginlere sığmam taşarım.

Garbın afakını sarmışsa çelik zırhlı duvar,  
Benim iman dolu göğsüm gibi serhaddim var.  
Ulusun, korkma! Nasıl böyle bir imanı boğar,  
"Medeniyet!" dediğin tek dişi kalmış canavar?

Arkadaş! Yurduma alçakları uğratma sakın.  
Siper et gövdeni, dursun bu hayasızca akın.  
Doğacaktır sana va'ettiği günler Hakk'ın...  
Kim bilir, belki yarın, belki yarından da yakın.

Bastığın yerleri "toprak!" diyerek geçme, tanı:  
Düşün altındaki binlerce kefensiz yatanı.  
Sen şehit oğlusun, incitme, yazıktır atanı:  
Verme, dünyaları alsan da, bu cennet vatanı.

Kim bu cennet vatanın uğruna olmaz ki feda?  
Şüheda fışkıracak toprağı sıksan, şühedal!  
Canı, cananı bütün varımı alsın da Huda,  
Etmesin tek vatanımdan beni dünyada cüda.

Ruhumun senden, İlahi, şudur ancak emeli:  
Değmesin mabedimin göğsüne namahrem eli.  
Bu ezanlar ezanlar-ki şahadetleri dinin temeli  
Ebedi yurdumun üstünde benim inlemeli.

O zaman vecd ile bin secde eder-varsa-taşım,  
Her cerihamdan, İlahi, boşanıp kanlı yaşım,  
Fışkırır ruh-ü mücerred gibi yerden na'sım;  
O zaman yükselerek arşa değer belki başım.

Dalgalar sen de şafaklar gibi ey şanlı hilal!  
Olsun artık dökülen kanlarımın hepsi helal!  
Ebediyen sana yok, ırkıma yok izmihlal:  
Hakkıdır, hür yaşamış bayrağımın hürriyet;  
Hakkıdır, Hakk'a tapan, milletimin istiklal!

Mehmet AKİF ERSOY

*Öğretmenler;  
Yeni Nesil Sizin  
Eseriniz Olacaktır.*

*Ş. Öztürk*



## GENÇLİĞE HİTABE

Ey Türk gençliği! Birinci vazifen, Türk İstiklalini, Türk cumhuriyetini, İlelebet, muhafaza ve müdafaa etmektir.

Mevcudiyetinin ve istikbalinin yegane temeli budur. Bu temel, senin, en kıymetli hazinendir. İstikbalde dahi, seni, bu hazineden, mahrum etmek isteyecek, dahili ve harici, bedhahların olacaktır. Bir gün, istiklal ve cumhuriyeti müdafaa mecburiyetine düşersen, vazifeye atılmak için, içinde bulunacağın vaziyetin imkan ve şartlarını düşünmeyeceksin! Bu imkan ve şart, çok namüslû bir mahiyette tezahür edebilir. İstiklal ve cumhuriyetine kastedecek düşmanlar, bütün dünyada emsalî görülmemiş bir galibiyetin mümessili olabilirler. Cebren ve hile ile aziz vatanın, bütün kaleleri zapt edilmiş, bütün tersanelerine girilmiş, bütün ordular dağıtılmış ve memleketin her köşesi bilfiil işgal edilmiş olabilir. Bütün bu şartlardan daha elim ve daha vahim olmak üzere, memleketin dahilinde, iktidara sahip olanlar gaffet ve dalalet ve hatta hıyanet içinde bulunabilirler. Hatta bu iktidar sahipleri şahsi menfaatlerini, müstevlerin siyasi emelleriyle tevhit edebilirler. Millet, fakr u zaruret içinde harap ve bitap düşmüş olabilir.

Ey Türk istikbalinin evladı! İşte, bu ahval ve şartlar içinde dahi, vazifen; Türk istiklal ve cumhuriyetini kurtarmaktır! Muhtaç olduğun kudret, damarlarındaki asil kanda, mevcuttur!

*Ş. Öztürk*

## Sunuş

21. yüzyıl yönetim modelleri içerisinde kurumların performansları doğrultusunda amaç ve hedeflerini yönetebilmeleri önem kazanmaya başlamıştır. Kurumsal kapasiteye bağlı olarak çalışacak olan idari birimlerin yıl sonunda kendi iş alanında ki performansını ölçmenin en gerçekçi yöntemlerinden biride Kurumsal Stratejik Planlama çalışmalarıdır. Müdürlüğümüz olarak amaç ve hedeflerinin gerçekleşmesi için yapmış olduğu çalışmaları yerinden takip etmekte ve çalışmalar sırasında işbirliğinin daha da artırılmasını önemsemekteyiz. Büyükboğaziye İlkokulu - Ortaokulu Müdürlüğümüzün 2019-2023 Stratejik Planında yer alan amaç ve hedeflerine ulaştığını izleme ve değerlendirme çalışmaları sürecinde mütalaa edilmiş olup bu durum memnuniyet vermektedir.

2019-2023 Stratejik plan çalışmaları ilgili kanun ile belirlenmiş olup müdürlüğümüzün ikinci dönem stratejik plan çalışmalarını 2023 yıllarda varılmak istenen hedefler doğrultusunda çizileceğini düşünmekteyim. Kızıltepe eğitimde rekabet edebilen, nitelikli insan kaynağı oluşturabilen, elde ettiği akademik ve sosyal başarılar ile ilçemiz adına bizleri sevindirecek bir aşamaya geleceğini ümit etmekteyim. Çalışma sırasında başta stratejik plan hazırlama ekibi ve çalışanlarımıza teşekkür ederim.

Ekrem KAYMAZ

Okul Müdürü

## İçindekiler

<b>SUNUŞ</b> .....	<b>3</b>
<b>İÇİNDEKİLER</b> .....	<b>4</b>
<b>BÖLÜM I: GİRİŞ VE PLAN HAZIRLIK SÜRECİ</b> .....	<b>5</b>
<b>BÖLÜM II: DURUM ANALİZİ</b> .....	<b>6</b>
OKULUN KISA TANITIMI .....	6
OKULUN MEVCUT DURUMU: TEMEL İSTATİSTİKLER.....	7
PAYDAŞ ANALİZİ .....	14
GZFT (GÜÇLÜ, ZAYIF, FIRSAT, TEHDİT) ANALİZİ.....	215
GELİŞİM VE SORUN ALANLARI .....	244
<b>BÖLÜM III: MİSYON, VİZYON VE TEMEL DEĞERLER</b> .....	<b>26</b>
MİSYONUMUZ .....	26
VİZYONUMUZ .....	26
TEMEL DEĞERLERİMİZ .....	26
<b>BÖLÜM IV: AMAÇ, HEDEF VE EYLEMLER</b> .....	<b>267</b>
TEMA I: EĞİTİM VE ÖĞRETİME ERİŞİM.....	27
TEMA II: EĞİTİM VE ÖĞRETİMDE KALİTENİN ARTIRILMASI .....	29
TEMA III: KURUMSAL KAPASİTE .....	31
<b>V. BÖLÜM: MALİYETLENDİRME</b> .....	<b>33</b>

## BÖLÜM I: GİRİŞ ve PLAN HAZIRLIK SÜRECİ

2019-2023 dönemi stratejik plan hazırlanması süreci Üst Kurul ve Stratejik Plan Ekibinin oluşturulması ile başlamıştır. Ekip tarafından oluşturulan çalışma takvimi kapsamında ilk aşamada durum analizi çalışmaları yapılmış ve durum analizi aşamasında paydaşlarımızın plan sürecine aktif katılımını sağlamak üzere paydaş anketi, toplantı ve görüşmeler yapılmıştır.

Durum analizinin ardından geleceğe yönelim bölümüne geçilerek okulumuzun amaç, hedef, gösterge ve eylemleri belirlenmiştir. Çalışmaları yürüten ekip ve kurul bilgileri altta verilmiştir.

### STRATEJİK PLAN ÜST KURULU

Üst Kurul Bilgileri		Ekip Bilgileri	
Adı Soyadı	Unvanı	Adı Soyadı	Unvanı
Ekrem KAYMAZ	Okul Müdürü	Ferat YILMAZ	Müdür Yardımcısı
Ferat YILMAZ	Müdür Yardımcısı	Ömer CERAN	Öğretmen
Mehmet Murat ALPİNANÇ	Öğretmen	Şule DEDE	Öğretmen

## BÖLÜM II: DURUM ANALİZİ

Durum analizi bölümünde okulumuzun mevcut durumu ortaya konularak neredeyiz sorusuna yanıt bulunmaya çalışılmıştır.

Bu kapsamda okulumuzun kısa tanıtımı, okul künyesi ve temel istatistikleri, paydaş analizi ve görüşleri ile okulumuzun Güçlü Zayıf Fırsat ve Tehditlerinin (GZFT) ele alındığı analize yer verilmiştir.

### **Okulun Kısa Tanıtımı**

Yarımcı İlköğretim Okulu köy içinde bir bina ve lojman ile hizmete girmiştir. Bu binanın yetersiz gelmesi nedeniyle 2006 yılında ek bir bina yapılmıştır.

2018 yılında ise okulumuzun eski binası yıkılarak yerine 2 katlı, ilkokul ve ortaokul binası yapılmıştır. Okulumuz yakın zamanda ortaokul olarak da hizmete girmiştir.

## Okulun Mevcut Durumu: Temel İstatistikler

### Okul Künyesi

Okulumuzun temel girdilerine ilişkin bilgiler altta yer alan okul künyesine ilişkin tabloda yer almaktadır.

#### Temel Bilgiler Tablosu- Okul Künyesi (Ortaokul)

İli: Mardin		İlçesi: Kızıltepe			
Adres:	Yarımca Mah.	Coğrafi Konum (link):	<a href="https://lnkload.com/2l7MF">https://lnkload.com/2l7MF</a>		
Telefon Numarası:	0 482 312 10 20	Faks Numarası:			
e- Posta Adresi:	<a href="mailto:766679@meb.k12.tr">766679@meb.k12.tr</a>	Web sayfası adresi:	<a href="http://www.kiziltepeyarimcailkokulu.meb.k12.tr">http://www.kiziltepeyarimcailkokulu.meb.k12.tr</a>		
Kurum Kodu:	766679	Öğretim Şekli:	Tam Gün		
Okulun Hizmete Giriş Tarihi :		Toplam Çalışan Sayısı	5		
Öğrenci Sayısı:	Kız	25	Öğretmen Sayısı	Kadın	2
	Erkek	31		Erkek	3
	Toplam	56		Toplam	5
Derslik Başına Düşen Öğrenci Sayısı		:11,2	Şube Başına Düşen Öğrenci Sayısı		:11,2
Öğretmen Başına Düşen Öğrenci Sayısı		:11,2	Şube Başına 30'dan Fazla Öğrencisi Olan Şube Sayısı		:0
Öğrenci Başına Düşen Toplam Gider Miktarı		0	Öğretmenlerin Kurumdaki Ortalama Görev Süresi		3

## Temel Bilgiler Tablosu- Okul Künyesi (İlkokul)

İli: MARDİN		İlçesi: Kızıltepe			
Adres:	Yarımca Mahallesi	Coğrafi Konum (link):	<a href="https://lnkload.com/2l7MF">https://lnkload.com/2l7MF</a>		
Telefon Numarası:	0 482 342 10 20	Faks Numarası:			
e- Posta Adresi:	<a href="mailto:713988@meb.k12.tr">713988@meb.k12.tr</a>	Web sayfası adresi:	<a href="http://www.kiziltepeyarimcailkokulu.meb.k12.tr">http://www.kiziltepeyarimcailkokulu.meb.k12.tr</a>		
Kurum Kodu:	713988	Öğretim Şekli:	Tam Gün		
Okulun Hizmete Giriş Tarihi : 1998		Toplam Çalışan Sayısı	5		
Öğrenci Sayısı:	Kız	37	Öğretmen Sayısı	Kadın	3
	Erkek	32		Erkek	2
	Toplam	69		Toplam	5
Derslik Başına Düşen Öğrenci Sayısı		:13,8	Şube Başına Düşen Öğrenci Sayısı		:13,8
Öğretmen Başına Düşen Öğrenci Sayısı		:13,8	Şube Başına 30'dan Fazla Öğrencisi Olan Şube Sayısı		:0
Öğrenci Başına Düşen Toplam Gider Miktarı		0	Öğretmenlerin Kurumdaki Ortalama Görev Süresi		3



## Çalışan Bilgileri

Okulumuzun çalışanlarına ilişkin bilgiler altta yer alan tabloda belirtilmiştir.

### Çalışan Bilgileri Tablosu (Ortaokul)

Unvan*	Erkek	Kadın	Toplam
Okul Müdürü	1		1
Türkçe Öğretmeni	1		1
Matematik Öğretmeni	1		1
Fen Bilimleri	1		1
Sosyal Bilgiler		1	1
İngilizce		1	1
Din Kültürü ve Ahlak Bilgisi			0
Beden Eğitimi ve Spor			0
Görsel Sanatlar			0
Müzik			0
Teknoloji Tasarım			0
Bilişim Teknolojileri ve Yazılım			0
Rehber Öğretmen			0
Yardımcı Personel			0
<b>Toplam Çalışan Sayıları</b>	<b>4</b>	<b>2</b>	<b>6</b>

## Çalışan Bilgileri

Okulumuzun çalışanlarına ilişkin bilgiler altta yer alan tabloda belirtilmiştir.

### Çalışan Bilgileri Tablosu (İlkokul)

Unvan*	Erkek	Kadın	Toplam
Okul Müdürü ve Müdür Yardımcısı	2	0	2
Sınıf Öğretmeni	2	2	4
Branş Öğretmeni	0	0	0
Okul Öncesi Öğretmeni	0	1	1
Rehber Öğretmen	0	0	0
İdari Personel	0	0	0
Yardımcı Personel	2	0	2
Güvenlik Personeli	0	0	0
<b>Toplam Çalışan Sayıları</b>	<b>6</b>	<b>3</b>	<b>9</b>

## Okulumuz Bina ve Alanları

Okulumuzun binası ile açık ve kapalı alanlarına ilişkin temel bilgiler altta yer almaktadır.

### Okul Yerleşkesine İlişkin Bilgiler (İlkokul-Ortaokul)

Okul Bölümleri		Özel Alanlar	Var	Yok
Okul Kat Sayısı	2	Çok Amaçlı Salon		X
Derslik Sayısı	9	Çok Amaçlı Saha		X
Derslik Alanları (m2)	50	Kütüphane	X	
Kullanılan Derslik Sayısı	9	Fen Laboratuvarı		X
Şube Sayısı	9	Bilgisayar Laboratuvarı		X
İdari Odaların Alanı (m2)	30	İş Atölyesi		X
Öğretmenler Odası (m2)	30	Beceri Atölyesi		X
Okul Oturum Alanı (m2)	350	Pansiyon		X
Okul Bahçesi (Açık Alan)(m2)	2500			
Okul Kapalı Alan (m2)	700			
Sanatsal, bilimsel ve sportif amaçlı toplam alan (m <sup>2</sup> )	-			
Kantin (m2)	-			
Tuvalet Sayısı	18			
<b>Diğer (.....)</b>				

## Sınıf ve Öğrenci Bilgileri

Okulumuzda yer alan sınıfların öğrenci sayıları alttaki tabloda verilmiştir.

<b>SINIFI</b>	<b>Kız</b>	<b>Erkek</b>	<b>Toplam</b>	<b>SINIFI</b>	<b>Kız</b>	<b>Erkek</b>	<b>Toplam</b>
Anasınıfı	10	5	15	<b>5/A</b>	6	9	15
1. sınıf	8	7	15	<b>6/A</b>	4	6	10
2. sınıf	7	7	14	<b>7/A</b>	6	6	12
3. sınıf	3	8	11	<b>8/A</b>	9	10	19
4. sınıf	9	5	14				

## Donanım ve Teknolojik Kaynaklarımız

Teknolojik kaynaklar başta olmak üzere okulumuzda bulunan çalışır durumdaki donanım malzemesine ilişkin bilgiye alttaki tabloda yer verilmiştir.

### Teknolojik Kaynaklar Tablosu (İlkokul-Ortaokul)

Akıllı Tahta Sayısı	0	TV Sayısı	0
Masaüstü Bilgisayar Sayısı	2	Yazıcı Sayısı	1
Taşınabilir Bilgisayar Sayısı	0	Fotokopi Makinası Sayısı	1
Projeksiyon Sayısı	1	İnternet Bağlantı Hızı	16 Mbps

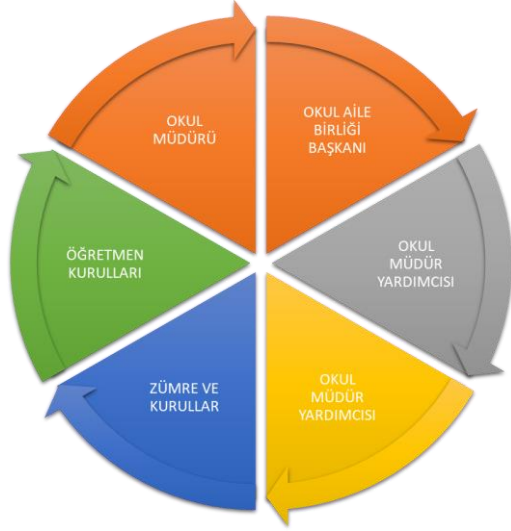
## Gelir ve Gider Bilgisi

Okulumuzun genel bütçe ödenekleri, okul aile birliği gelirleri ve diğer katkılarda dâhil olmak üzere gelir ve giderlerine ilişkin son iki yıl gerçekleşme bilgileri alttaki tabloda verilmiştir.

Yıllar	Gelir Miktarı	Gider Miktarı
2016	0	0
2017	0	0

## PAYDAŞ ANALİZİ

Kurumumuzun temel paydaşları öğrenci, veli ve öğretmen olmakla birlikte eğitimin dışsal etkisi nedeniyle okul çevresinde etkileşim içinde olunan geniş bir paydaş kitlesi bulunmaktadır. Paydaşlarımızın görüşleri anket, toplantı, dilek ve istek kutuları, elektronik ortamda iletilen önerilerde dâhil olmak üzere çeşitli yöntemlerle sürekli olarak alınmaktadır.



Paydaş anketlerine ilişkin ortaya çıkan temel sonuçlara altta yer verilmiştir:

## Öğrenci Anketi Sonuçları:

Sıra No	Maddeler	Kesinlikle Katılıyorum	Katılıyorum	Kararsızım	Kısmen Katılıyorum	Katılmıyorum
1	Öğretmenlerimle ihtiyaç duyduğumda rahatlıkla görüşebilirim.	%50	%20	%20	%0	%10
2	Okul müdürü ile ihtiyaç duyduğumda rahatlıkla konuşabiliyorum.	%50	%20	%20	%0	%10
3	Okulun rehberlik servisinden yeterince yararlanabiliyorum.	%30	%10	%50	%0	%10
4	Okula ilettiğimiz öneri ve isteklerimiz dikkate alınır.	%60	%30	%10	%0	%0
5	Okulda kendimi güvende hissediyorum.	%70	%30	%0	%0	%0
6	Okulda öğrencilerle ilgili alınan kararlarda bizlerin görüşleri alınır.	%60	%20	%20	%0	%0
7	Öğretmenler yeniliğe açık olarak derslerin işlenişinde çeşitli yöntemler kullanmaktadır.	%80	%0	%0	%10	%10
8	Derslerde konuya göre uygun araç gereçler kullanılmaktadır.	%60	%20	%10	%10	%0
9	Teneffüslerde ihtiyaçlarımı giderebiliyorum.	%80	%10	%0	%10	%0
10	Okulun içi ve dışı temizdir.	%50	%20	%20	%10	%0
11	Okulun binası ve diğer fiziki mekânlar yeterlidir.	%40	%10	%50	%0	%0
12	Okul kantininde satılan malzemeler sağlıklı ve güvenlidir.(Okulumuzun kantini bulunmamaktadır.)	-	-	-	-	-
13	Okulumuzda yeterli miktarda sanatsal ve kültürel faaliyetler düzenlenmektedir.	%50	%0	%50	%0	%0

## Öğretmen Anketi Sonuçları:

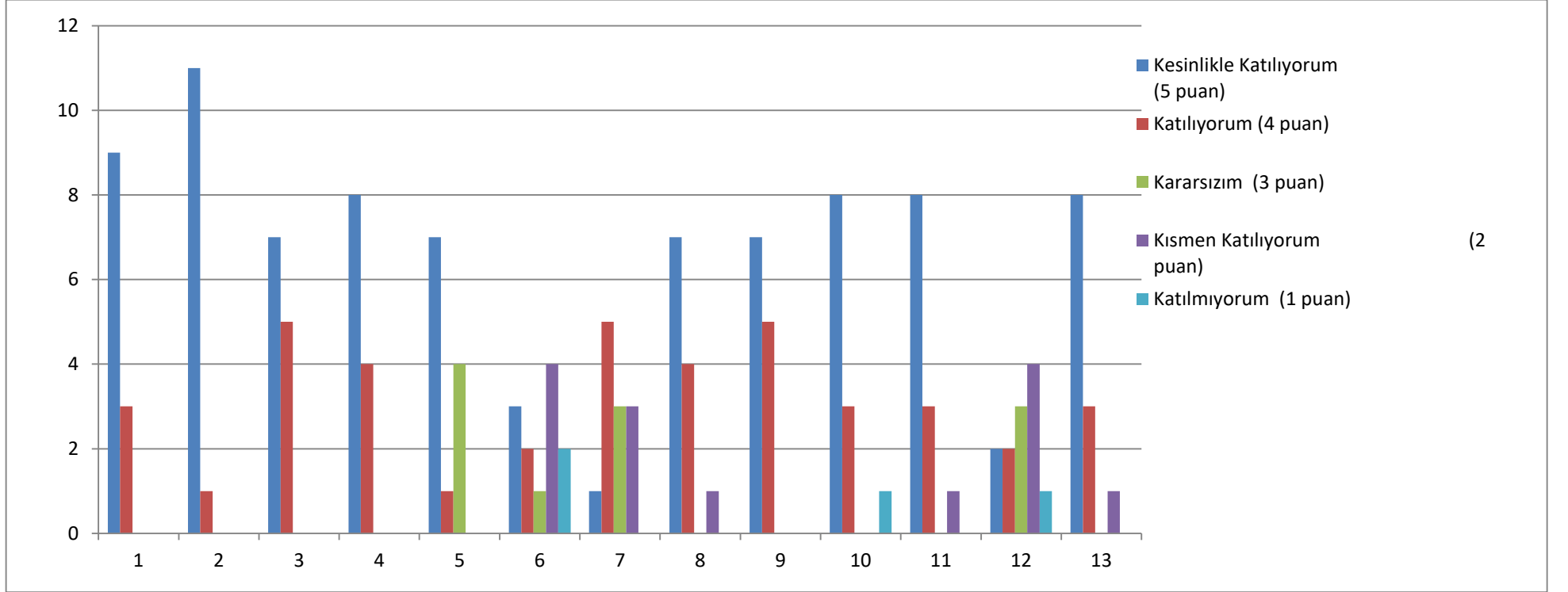
Sıra No	Maddeler	Kesinlikle Katılıyorum	Katılıyorum	Kararsızım	Kısmen Katılıyorum	Katılmıyorum
1	Okulumuzda alınan kararlar, çalışanların katılımıyla alınır.	%100	%0	%0	%0	%0
2	Kurumdaki tüm duyurular çalışanlara zamanında iletilir.	%100	%0	%0	%0	%0
3	Her türlü ödüllendirmede adil olma, tarafsızlık ve objektiflik esastır.	%100	%0	%0	%0	%0
4	Kendimi, okulun değerli bir üyesi olarak görürüm.	%100	%0	%0	%0	%0
5	Çalıştığım okul bana kendimi geliştirme imkânı tanımaktadır	%67	%0	%0	%0	%33
6	Okul, teknik araç ve gereç yönünden yeterli donanıma sahiptir.	%67	%0	%0	%33	%0
7	Okulda çalışanlara yönelik sosyal ve kültürel faaliyetler düzenlenir.	%67	%0	%0	%0	%33
8	Okulda öğretmenler arasında ayırım yapılmamaktadır.	%100	%0	%0	%0	%0
9	Okulumuzda yerelde ve toplum üzerinde olumlu etki bırakacak çalışmalar yapmaktadır.	%100	%0	%0	%0	%0
10	Yöneticilerimiz, yaratıcı ve yenilikçi düşüncelerin üretilmesini teşvik etmektedir.	%100	%0	%0	%0	%0
11	Yöneticiler, okulun vizyonunu, stratejilerini, iyileştirmeye açık alanlarını vs. çalışanlarla paylaşır.	%100	%0	%0	%0	%0
12	Okulumuzda sadece öğretmenlerin kullanımına tahsis edilmiş yerler yeterlidir	%100	%0	%0	%0	%0
13	Alanıma ilişkin yenilik ve gelişmeleri takip eder ve kendimi güncellerim.	%100	%0	%0	%0	%0



## Veli Anketi Sonuçları:

Sıra No	Maddeler	Kesinlikle Katılıyorum	Katılıyorum	Kararsızım	Kısmen Katılıyorum	Katılmıyorum
1	İhtiyaç duyduğumda okul çalışanlarıyla rahatlıkla görüşebiliyorum.	%76	%14	%0	%5	%5
2	Bizi ilgilendiren okul duyurularını zamanında öğreniyorum.	%76	%19	%0	%5	%0
3	Öğrencimle ilgili konularda okulda rehberlik hizmeti alabiliyorum.	%52	%14	%29	%0	%5
4	Okula ilettiğim istek ve şikâyetlerim dikkate alınmıyor.	%62	%24	%5	%19	%0
5	Öğretmenler yeniliğe açık olarak derslerin işlenişinde çeşitli yöntemler kullanmaktadır.	%62	%29	%9	%0	%0
6	Okulda yabancı kişilere karşı güvenlik önlemleri alınmaktadır.	%48	%24	%19	%0	%9
7	Okulda bizleri ilgilendiren kararlarda görüşlerimiz dikkate alınır.	%67	%19	%10	%4	%0
8	E-Okul Veli Bilgilendirme Sistemi ile okulun internet sayfasını düzenli olarak takip ediyorum.	%57	%19	%10	%5	%10
9	Çocuğumun okulunu sevdiğini ve öğretmenleriyle iyi anlaştığını düşünüyorum.	%86	%14	%0	%0	%0
10	Okul, teknik araç ve gereç yönünden yeterli donanıma sahiptir.	%67	%19	%5	%5	%4
11	Okul her zaman temiz ve bakımlıdır.	%76	%10	%14	%0	%0
12	Okulun binası ve diğer fiziki mekânlar yeterlidir.	%72	%14	%14	%0	%0
13	Okulumuzda yeterli miktarda sanatsal ve kültürel faaliyetler düzenlenmektedir.	%48	%10	%29	%0	%13

YARIMCA HACI EMİN TÜRKAN KÖSEN İLKOKULU - ORTAOKULU MÜDÜRLÜĞÜ STRATEJİK PLAN (2019-2023)  
“ÖĞRETMEN GÖRÜŞ VE DEĞERLENDİRME” ANKET SONUCU



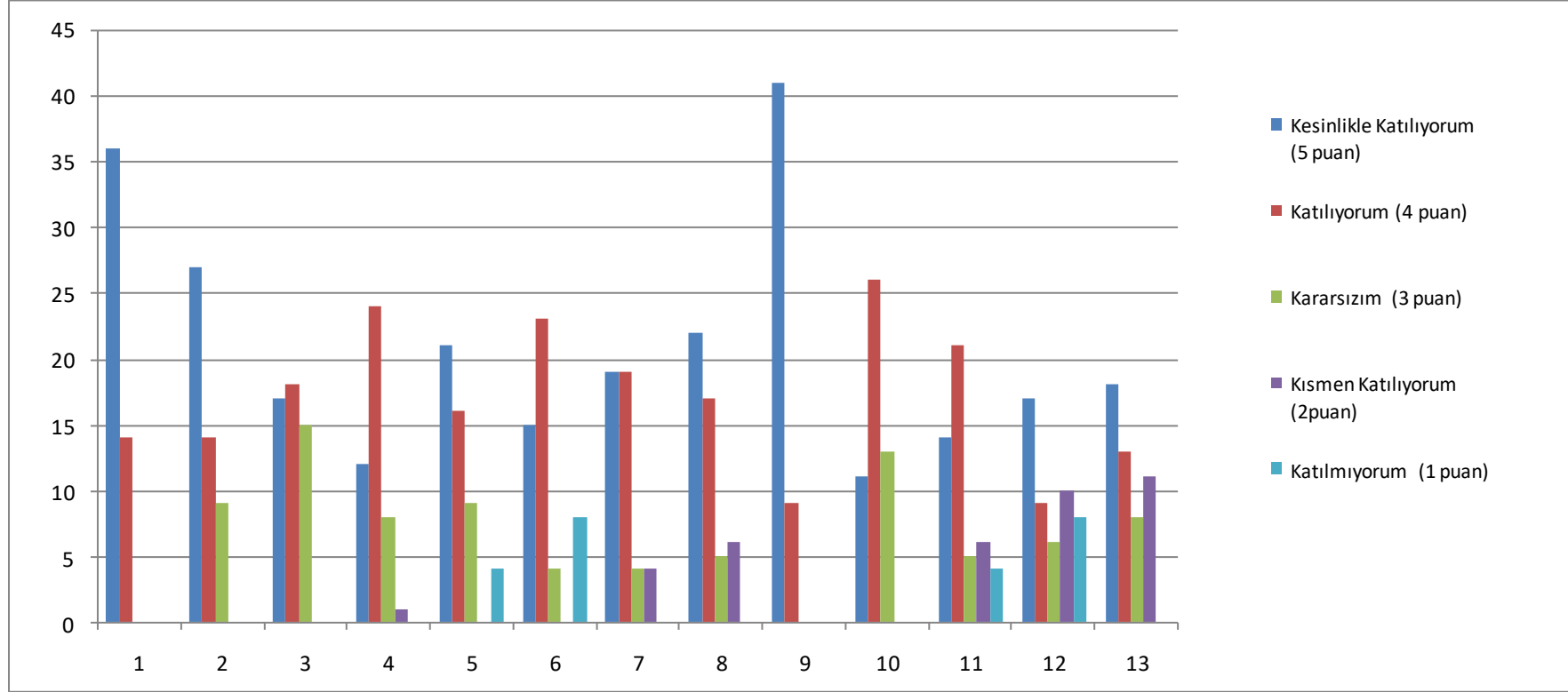
(2)

**Olumlu (Başarılı) yönlerimiz:** Okulu benimseyen, eşit ve adil davranılmaktadır. Öğretmen gelişimi için fırsatlar sunmakta, yenilik çalışmalarında destek olmaktadır. Öğretmenler arası işbirliği yapılmaktadır. Yapılacak çalışmalarda öğretmenin fikri alınmaktadır.

**Olumsuz (başarısız) yönlerimiz:** Sosyal etkinlikler yeteri kadar yapılamamakta. Gezi gözlem yapılamamaktadır. Araç gereçler eski olup yenilemekte güçlük yaşanmaktadır.

## YARIMCA HACI EMİN TÜRKAN KÖSEN İLKOKULU - ORTAKULU MÜDÜRLÜĞÜ STRATEJİK PLAN(2019-2023)

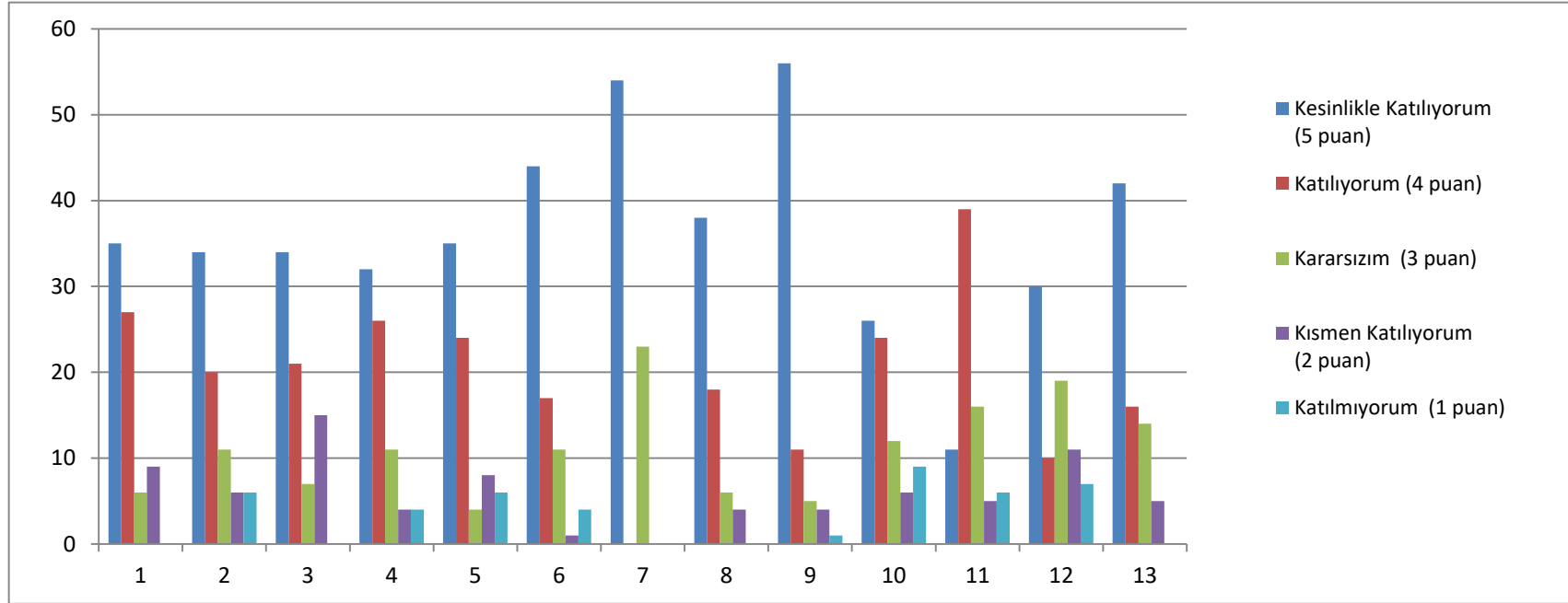
### “VELİ GÖRÜŞ VE DEĞERLENDİRME” ANKET SONUCU



**Olumlu (Başarılı) yönlerimiz :** Öğretmenle ihtiyaç duyduğum her zaman görüşme imkanım var. Öğrencimle ilgili sorunlar olunca ilgilenip, devam etmediği zaman arayıp haber verilmektedir. Okul temiz ve bakımlı olup, öğrencim giriş ve çıkışlarda gerekli güvenlik tedbirleri alınmış olup, tenefüslerde kontrol edilmektedir. Dersler araç ve gereçlerle işlenip öğrencimle ilgilenilmektedir. Okul sitesi güncel olup, e-okuldan gerekli bilgileri ulaşmaktayım.

**Olumsuz (başarısız) yönlerimiz:** Okul fiziki olarak yetersizdir. Yeterli kadar sosyal etkinlik ve gezi yapılmamaktadır.

YARIMCA HACI EMİN TÜRKAN KÖSEN İLKOKULU - ORTAOKULU MÜDÜRLÜĞÜ STRATEJİK PLAN(2019-2023)  
“ÖĞRENCİ GÖRÜŞ VE DEĞERLENDİRME” ANKET SONUCU



**Olumlu (Başarılı) yönlerimiz :** Okulda güvende hissedip okulu sevmektedirler. Öğretmenlerle iletişim kurup sorunları rahatlıkla dile getirmektedirler. Okulumuz temiz olup, ders araç gereçleri ile işlenmeye çalışılmaktadır. Sınıflarımız kalabalık olmayıp, ders aralarında oyunlarını oynamaktayım.

**Olumsuz (başarısız) yönlerimiz :** Okulumuzda akıllı tahta bulunmamaktadır. Okul bahçesinde spor etkinliklerinin yapılacağı alanlar yeterli değildir.Okulumuzda rehberlik servisi bulunmamaktadır.

## GZFT (Güçlü, Zayıf, Fırsat, Tehdit) Analizi

Okulumuzun temel istatistiklerinde verilen okul künyesi, çalışan bilgileri, bina bilgileri, teknolojik kaynak bilgileri ve gelir gider bilgileri ile paydaş anketleri sonucunda ortaya çıkan sorun ve gelişime açık alanlar iç ve dış faktör olarak değerlendirilerek GZFT tablosunda belirtilmiştir. Dolayısıyla olguyu belirten istatistikler ile algıyı ölçen anketlerden çıkan sonuçlar tek bir analizde birleştirilmiştir.

Kurumun güçlü ve zayıf yönleri donanım, malzeme, çalışan, iş yapma becerisi, kurumsal iletişim gibi çok çeşitli alanlarda kendisinden kaynaklı olan güçlülükleri ve zayıflıkları ifade etmektedir ve ayırmda temel olarak okul müdürü/müdürlüğü kapsamından bakılarak iç faktör ve dış faktör ayrımı yapılmıştır.

### İçsel Faktörler

#### Güçlü Yönler

Öğrenciler	Öğrencilerin okula devamının sağlanması, Disiplinsizlik ve karmaşa bulunmaması,
Çalışanlar	Genç ve dinamik bir eğitim çalışanlarının bulunması.
Veliler	Velilerle işbirliğinin yapılması.
Bina ve Yerleşke	Binanın yeni ve kullanışlı olması.
Donanım	Öğretmenlerin teknolojik birikimlerinin yeterli olması.
Bütçe	Kaynak çeşitliliğinin bulunması.
Yönetim Süreçleri	Öğretmenler kurulunda alınan kararların herkes tarafından benimsenip uygulanabilmesi,
İletişim Süreçleri	Çalışanlarla ikili iletişim kanallarının açık olması.

### Zayıf Yönler

Öğrenciler	Öğrencilerin gelecek ile ilgili hedef eksikliği sorunları.
Çalışanlar	Çalışan sayısının yetersizliği.
Veliler	Okul-veli işbirliğinin istenen düzeyde olmaması,
Bina ve Yerleşke	Okulumuzun laboratuvarlarının olmayışı,
Donanım	Donanımının yeterli olmaması.
Bütçe	Ekonomik kaynak yetersizliği,
Yönetim Süreçleri	Rehberlik çalışmalarının istenen düzeyde olmaması.
İletişim Süreçleri	Proje, beceri üretme potansiyelinin düşük olması,

### Dışsal Faktörler

#### Fırsatlar

Politik	Yerel Yönetimin eğitim hizmetlerine yönelik duyarlılığı,
Ekonomik	Velilerin genel olarak yurtdışında çalışması.
Sosyolojik	Yakın sosyal çevrede ve şehir ölçeğinde eğitim kurumuna destek olma eğiliminin yüksek olması,
Teknolojik	Teknolojinin eğitim için faydalı olacağı inancı.
Mevzuat-Yasal	Eğitimde sürekli değişen politikalarının geliştirilmesi.
Ekolojik	Konum itibariyle, kentleşmenin getirdiği, trafik, gürültü, sosyal karmaşa gibi olumsuzluklardan görece olarak daha az etkilenmesi.

## Tehditler

Politik	Velilerin farklı siyasi düşüncelerde olmasından öğrencilerin etkilenmesi
Ekonomik	Sosyal kesimler arasındaki ekonomik ve kültürel kopukluklar,
Sosyolojik	Giderek yoğunluk kazanan ekonomik, sosyal ve kültürel tatmin düzeyi düşük nüfus yoğunlaşmasının baskısı
Teknolojik	Teknolojik alt yapının olmaması.
Mevzuat-Yasal	Değişen Eğitim politikalarının öğrencilerimizi kapsamaması.
Ekolojik	Nüfus rejimindeki istikrarsızlık, artan hareketlilik,

## Gelişim ve Sorun Alanları

Gelişim ve sorun alanları analizi ile GZFT analizi sonucunda ortaya çıkan sonuçların planın geleceğe yönelim bölümü ile ilişkilendirilmesi ve buradan hareketle hedef, gösterge ve eylemlerin belirlenmesi sağlanmaktadır.

Gelişim ve sorun alanları ayrımında eğitim ve öğretim faaliyetlerine ilişkin üç temel tema olan Eğitime Erişim, Eğitimde Kalite ve kurumsal Kapasite kullanılmıştır. Eğitime erişim, öğrencinin eğitim faaliyetine erişmesi ve tamamlamasına ilişkin süreçleri; Eğitimde kalite, öğrencinin akademik başarısı, sosyal ve bilişsel gelişimi ve istihdamı da dâhil olmak üzere eğitim ve öğretim sürecinin hayata hazırlama evresini; Kurumsal kapasite ise kurumsal yapı, kurum kültürü, donanım, bina gibi eğitim ve öğretim sürecine destek mahiyetinde olan kapasiteyi belirtmektedir.

<b>Eğitime Erişim</b>	<b>Eğitimde Kalite</b>	<b>Kurumsal Kapasite</b>
Okullaşma Oranı	Akademik Başarı	Kurumsal İletişim
Okula Devam/ Devamsızlık	Sosyal, Kültürel ve Fiziksel Gelişim	Kurumsal Yönetim
Okula Uyum, Oryantasyon	Sınıf Tekrarı	Bina ve Yerleşke
Özel Eğitime İhtiyaç Duyan Bireyler	İstihdam Edilebilirlik ve Yönlendirme	Donanım
Yabancı Öğrenciler	Öğretim Yöntemleri	Temizlik, Hijyen
Hayatboyu Öğrenme	Ders araç gereçleri	İş Güvenliği, Okul Güvenliği

Gelişim ve sorun alanlarına ilişkin GZFT analizinden yola çıkılarak saptamalar yapılırken yukarıdaki tabloda yer alan ayrımında belirtilen temel sorun alanlarına dikkat edilmesi gerekmektedir.



## Gelişim ve Sorun Alanlarımız

<b>1.TEMA: EĞİTİM VE ÖĞRETİME ERİŞİM</b>	
1	Özel Eğitime İhtiyaç Duyan bireyler.
2	Okula uyum sorunları.

<b>2.TEMA: EĞİTİM VE ÖĞRETİMDE KALİTE</b>	
1	Öğretmenlere yönelik hizmetiçi eğitimler
2	Eğitim öğretim sürecinde sanatsal, sportif ve kültürel faaliyetler
3	Ders araç ve gereçleri.
4	Yardımcı personel.
5	Okuma kültürü

<b>3.TEMA: KURUMSAL KAPASİTE</b>	
1	Okul ve kurumların fiziki kapasitesinin yetersizliği (Eğitim öğretim ortamlarının yetersizliği)
2	Okul ve kurumların sosyal, kültürel, sanatsal ve sportif faaliyet alanlarının yetersizliği
3	Eğitim, ve sosyal hizmet ortamlarının kalitesinin artırılması
4	Donatım eksiklerinin giderilmesi
5	Okullardaki fiziki durumun özel eğitime gereksinim duyan öğrencilere uygunluğu

## BÖLÜM III: MİSYON, VİZYON VE TEMEL DEĞERLER

Okul Müdürlüğümüzün Misyon, vizyon, temel ilke ve değerlerinin oluşturulması kapsamında öğretmenlerimiz, öğrencilerimiz, velilerimiz, çalışanlarımız ve diğer paydaşlarımızdan alınan görüşler, sonucunda stratejik plan hazırlama ekibi tarafından oluşturulan Misyon, Vizyon, Temel Değerler; Okulumuz üst kuruluna sunulmuş ve üst kurul tarafından onaylanmıştır.

### MİSYONUMUZ \*

Okulun sosyo-kültürel ve ekonomik yapısını dikkate alarak;katılımcı,yaratıcı,sağlıklı iletişim kurabilen,sorumluluk alabilen,kendisiyle ve toplumla barışık, öğrenmeye ihtiyaç duyan,öğrenme yollarını kavrayıp uygulayan,demokratik,insan haklarına saygılı ve hoşgörülü bireyler yetiştirmektir.

### VİZYONUMUZ \*

Kendini, toplumunu sürekli geliştiren, düşünen, araştıran, çevreye duyarlı bireyler yetiştirmek

## TEMEL DEĞERLERİMİZ

1. İnsan Hakları ve Demokrasinin Evrensel Değerleri
2. Çevreye ve Canlıların Yaşam Hakkına Duyarlılık
3. Analitik ve Bilimsel Bakış
4. Girişimcilik, Yaratıcılık, Yenilikçilik
5. Kültürel ve Sanatsal Duyarlılık ile Sportif Beceri
6. Meslek Etiği ve Mesleki Beceri
7. Erdemlilik
8. Saygınlık, Tarafsızlık, Güvenilirlik ve Adalet
9. Katılımcılık, Şeffaflık ve Hesap Verilebilirlik
10. Liyakat

## BÖLÜM IV: AMAÇ, HEDEF VE EYLEMLER

### TEMA I: EĞİTİM VE ÖĞRETİME ERİŞİM

Eğitim ve öğretime erişim okullaşma ve okul terki, devam ve devamsızlık, okula uyum ve oryantasyon, özel eğitime ihtiyaç duyan bireylerin eğitime erişimi, yabancı öğrencilerin eğitime erişimi ve hayatboyu öğrenme kapsamında yürütülen faaliyetlerin ele alındığı temadır.

#### Stratejik Amaç 1:

Kayıt bölgemizde yer alan çocukların okullaşma oranlarını artıran, öğrencilerin uyum ve devamsızlık sorunlarını gideren etkin bir yönetim yapısı kurulacaktır.

*Stratejik Hedef 1.1.* Kayıt bölgemizde yer alan çocukların okullaşma oranları artırılacak ve öğrencilerin uyum ve devamsızlık sorunları da giderilecektir.

#### Performans Göstergeleri

No	PERFORMANS GÖSTERGESİ	Mevcut	HEDEF				
		2018	2019	2020	2021	2022	2023
PG.1.1.a	Kayıt bölgesindeki öğrencilerden okula kayıt yaptıranların oranı (%)	%100	%100	%100	%100	%100	%100
PG.1.1.b	İlkokul birinci sınıf öğrencilerinden en az bir yıl okul öncesi eğitim almış olanların oranı (%) (ilkokul)	%65	%70	%75	%80	%85	%100
PG.1.1.c.	Okula yeni başlayan öğrencilerden oryantasyon eğitimine katılanların oranı (%)	%95	%98	%99	%100	%100	%100
PG.1.1.d.	Bir eğitim ve öğretim döneminde 20 gün ve üzeri devamsızlık yapan öğrenci oranı (%)	%0	%0	%0	%0	%0	%0

<b>PG.1.1.e.</b>	Bir eğitim ve öğretim döneminde 20 gün ve üzeri devamsızlık yapan yabancı öğrenci oranı (%)	%0	%0	%0	%0	%0	%0
<b>PG.1.1.f.</b>	Okulun özel eğitime ihtiyaç duyan bireylerin kullanımına uygunluğu (0-1)	1	1	1	1	1	1
<b>PG.1.1.g.</b>	Hayatboyu öğrenme kapsamında açılan kurslara devam oranı (%) (halk eğitim)	%100	%100	%100	%100	%100	%100
<b>PG.1.1.h.</b>	Hayatboyu öğrenme kapsamında açılan kurslara katılan kişi sayısı (sayı) (halkeğitim)	10	10	12	14	16	20

## Eylemler

No	Eylem İfadesi	Eylem Sorumlusu	Eylem Tarihi
<b>1.1.1.</b>	Kayıt bölgesinde yer alan öğrencilerin tespiti çalışması yapılacaktır.	Okul Stratejik Plan Ekibi	01 Eylül-20 Eylül
<b>1.1.2</b>	Devamsızlık yapan öğrencilerin tespiti ve erken uyarı sistemi için çalışmalar yapılacaktır.	Ferat YILMAZ Müdür Yardımcısı	01 Eylül-20 Eylül
<b>1.1.3</b>	Devamsızlık yapan öğrencilerin velileri ile özel aylık toplantı ve görüşmeler yapılacaktır.	Ferat YILMAZ Müdür Yardımcısı	Her ayın son haftası

## TEMA II: EĞİTİM VE ÖĞRETİMDE KALİTENİN ARTIRILMASI

Eğitim ve öğretimde kalitenin artırılması başlığı esas olarak eğitim ve öğretim faaliyetinin hayata hazırlama işlevinde yapılacak çalışmaları kapsamaktadır.

Bu tema altında akademik başarı, sınav kaygıları, sınıfta kalma, ders başarıları ve kazanımları, disiplin sorunları, öğrencilerin bilimsel, sanatsal, kültürel ve sportif faaliyetleri ile istihdam ve meslek edindirmeye yönelik rehberlik ve diğer mesleki faaliyetler yer almaktadır.

### Stratejik Amaç 2:

Öğrencilerimizin gelişmiş dünyaya uyum sağlayacak şekilde donanımlı bireyler olabilmesi için eğitim ve öğretimde kalite artırılabacaktır.

*Stratejik Hedef 2.1.* Öğrenme kazanımlarını takip eden ve velileri de sürece dâhil eden bir yönetim anlayışı ile öğrencilerimizin akademik başarıları ve sosyal faaliyetlere etkin katılımı artırılabacaktır.

### Performans Göstergeleri

No	PERFORMANS GÖSTERGESİ	Mevcut	HEDEF				
		2018	2019	2020	2021	2022	2023
PG.1.1.a	Öğrencilerin yabancı dil dersi yılsonu başarı puanı ortalaması	70	80	90	100	100	100
PG.1.1.b	<i>Sosyal faaliyetlere etkin katılım oranı</i>	%25	%30	%35	%50	%75	%85

## Eylemler

No	Eylem İfadesi	Eylem Sorumlusu	Eylem Tarihi
1.1.1.	Bireylerin yabancı dil eğitimine erken yaşlarda başlamanın yabancı dil öğrenmedeki avantajları ile ilgili farkındalık artırmaya yönelik çalışmalar yapılacaktır	Ayşe TOPÇUL KESEN İngilizce Öğretmeni	Her Öğretim Dönemi
1.1.2	Sosyal Faaliyetlerin artırılmasına yönelik çalışmalar	Ömer CERAN	Nisan 2019 (Her Yıl)
1.1.3	Sınıflar arası çeşitli sportif karşılaşmalar yapılması	Şule DEDE	Mayıs (Her Yıl)
1.1.4	Ev ziyaretlerinin yapılması	Sınıf Öğretmenleri	Her dönemin ilk haftası

*Stratejik Hedef 2.2.* Etkin bir rehberlik anlayışıyla, öğrencilerimizi ilgi ve becerileriyle orantılı bir şekilde üst öğrenime veya istihdama hazır hale getiren daha kaliteli bir kurum yapısına geçilecektir.

## Performans Göstergeleri

No	PERFORMANS GÖSTERGESİ	Mevcut	HEDEF				
		2018	2019	2020	2021	2022	2023
PG.1.1.a	Hangi okullara gideceklerine dair anket çalışmaları planlanacak ve tanıtım yapılacak.	52	73	54	56	69	70
PG.1.1.b	Nitelikli okullara gönderilen öğrenci sayısının artırılması. ( Sayı )	0	0	2	4	6	10

## Eylemler

No	Eylem İfadesi	Eylem Sorumlusu	Eylem Tarihi
1.1.1.	Gidecekleri okul türleri ile ilgili belirleme ve e-okula giriş yapılması.	Ferat YILMAZ Müdür Yardımcısı	Her yıl Şubat-Mart Ayı.

## TEMA III: KURUMSAL KAPASİTE

### Stratejik Amaç 3:

Eğitim ve öğretim faaliyetlerinin daha nitelikli olarak verilebilmesi için okulumuzun kurumsal kapasitesi güçlendirilecektir.

#### *Stratejik Hedef 3.1.*

Eğitim öğretim faaliyetlerinin niteliğinin artırılması için okulumuzun belirlenen eksiklerinin giderilmesi sağlanacaktır.

### Performans Göstergeleri

No	PERFORMANS GÖSTERGESİ	Mevcut	HEDEF				
		2018	2019	2020	2021	2022	2023
PG.3.1.a	Bilgisayarların Yenilenmesi	1	1	2	3	3	3
PG.3.2.b	Elektrik tesisatının ve genel bakımının yapılması.	1	1	1	1	1	1
PG.3.3.c.	Akıllı Tahta ihtiyacının giderilmesi.	0	0	9	9	9	9
PG.3.4.c.	Laboratuvar ihtiyacının giderilmesi.	0	0	1	1	1	1
PG.3.5.d.	E kütüphanenin faaliyete geçirilmesi.	0	0	1	1	1	1

## Eylemler

No	Eylem İfadesi	Eylem Sorumlusu	Eylem Tarihi
1.1.1.	Bilgisayarların Yenilenmesi	Ferat YILMAZ	2020
1.1.2	Elektrik tesisatının ve genel bakımının yapılması.	Ferat YILMAZ	2019-2023
1.1.3	Akıllı Tahta ihtiyacının giderilmesi.	Ferat YILMAZ	2020
1.1.4	Laboratuvar ihtiyacının giderilmesi.	Ferat YILMAZ	2019-2023
1.1.5	E kütüphanenin faaliyete geçirilmesi.	Ferat YILMAZ	2019-2023



## V. BÖLÜM: MALİYETLENDİRME

### 2019-2023 Stratejik Planı Faaliyet/Proje Maliyetlendirme Tablosu

Kaynak Tablosu	2019	2020	2021	2022	2023	Toplam
Genel Bütçe	1000	1000	1000	1000	1000	5000
Milli Eğitim Katkısı	0	0	0	0	0	0
Valilikler ve Belediyelerin Katkısı		2500	5000			7500
<b>TOPLAM</b>	1000	3500	6000	1000	1000	12500

## VI. BÖLÜM: İZLEME VE DEĞERLENDİRME

Okulumuz Stratejik Planı izleme ve değerlendirme çalışmalarında 5 yıllık Stratejik Planın izlenmesi ve 1 yıllık gelişim planının izlenmesi olarak ikili bir ayrıma gidilecektir.

Stratejik planın izlenmesinde 6 aylık dönemlerde izleme yapılacak denetim birimleri, il ve ilçe millî eğitim müdürlüğü ve Bakanlık denetim ve kontrollerine hazır halde tutulacaktır.

Yıllık planın uygulanmasında yürütme ekipleri ve eylem sorumlularıyla aylık ilerleme toplantıları yapılacaktır. Toplantıda bir önceki ayda yapılanlar ve bir sonraki ayda yapılacaklar görüşülüp karara bağlanacaktır.